

**DAC-SPECTROMED S.R.L.**

МД-2012, Молдова, г. Кишинев, ул. Армянская, 47, кв. 64
 Тел./+37322/ 574900, 574922/23; факс: /+37322/ 574920
 Email: office@dacspectromed.com
www.dacspectromed.com

Vaginosis-Cart-DAC

Код 4298V1 1 тест
 Код 4298V20 20 тестов

PT MD 11-15796482-005:2006

Только для диагностики «in vitro»

Хранить при 2-30°C**Тест-картридж для выявления Bacterial Vaginosis****Назначение**

Данный экспресс тест предназначен для измерения вагинального pH при диагностике бактериального вагиноза. Значение вагинального pH от 3,8 до 4,5 является основным требованием для функционирования собственной системы организма для защиты влагалища. Данная система может эффективно избежать размножения патогенных микроорганизмов и возникновения вагинальных инфекций. Здоровая микрофлора влагалища является наиболее важной и наиболее естественной защитой. Уровень pH влагалища подвержен изменениям.

Возможными причинами изменения уровня pH являются: бактериальный вагиноз (патологическое заселение влагалища бактериями); смешанные инфекции; заболевания, передаваемые половым путем; преждевременный разрыв плодных оболочек; нехватка эстрогена; послеоперационные осложнения; чрезмерная интимная гигиена; лечение антибиотиками.

Принцип

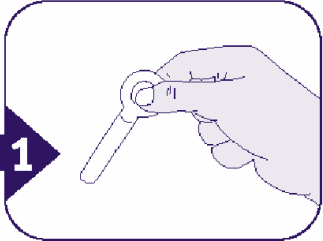
Данный продукт представляет собой надежный, гигиеничный, безболезненный метод определения уровня вагинального pH. Как только измерительная зона тест устройства вступает в контакт с вагинальными выделениями, происходит изменение цвета, которое можно сравнить с цветовой шкалой. Значение этого сравнения и будет являться результатов тестирования. Вагинальный аппликатор состоит из круглой ручки и трубки примерно 5 см длиной. На одном конце трубки расположено окошко, где расположена индикаторная зона pH (измерительная зона). Круглая ручка позволяет брать в руки аппликатор, не касаясь рабочей части. Вагинальный аппликатор вводится примерно на 2,5 см во влагалище и осторожно прижимается к стенке влагалища измерительной зоной. При этом измерительная зона пропитывается вагинальным секретом. Аппликатор затем извлекается из влагалища и определяется уровень pH.

Компоненты набора

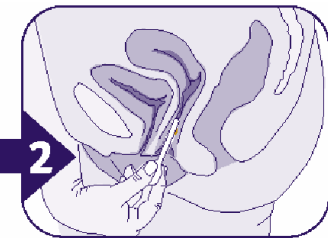
- 20 тест устройств в индивидуальной упаковке;
- Инструкция

Хранение и стабильность

1. Набор следует хранить при температуре 2-30°C до истечения срока действия, указанного на упаковке.
2. Тест до использования должен быть запечатанным.
3. Замораживание недопустимо.

Процедура тестирования

1. Перед началом тестирования следует вымыть руки.
2. Вскрыть упаковку, извлечь тест и снять фольгу.
3. Взять тест большим и указательным пальцем, как показано на рис. 1. Большой палец должен быть со стороны противоположной измерительной зоне. При использовании тест устройства описанным образом анализ будет выполнен правильно.



4. Избегать контакта измерительной зоны с другими жидкостями.
5. Сесть с разведенными в стороны ногами или одной ногой опершись на сиденье унитаза или другой устойчивой поверхности.
6. Свободной рукой осторожно развести в стороны половые губы, раздвигая вход во влагалище.
7. Ввести тест во влагалище таким же образом как вводится тампон, см. рис. 2 (примерно на 2,5 см внутрь, но не глубже круглой ручки).
8. Введение теста абсолютно безболезненно.
9. Слегка прижать тест устройство к задней стенке влагалища примерно на 10 секунд таким образом, чтобы измерительная зона хорошо увлажнилась. Это очень важно для данного тестирования.
10. Осторожно извлечь аппликатор.

Test	1	2	3	4	5	6	7	8
pH level								

Интерпретация результатов

Считать результаты сразу же после извлечения теста, пока измерительная зона еще влажная.

Сравнить цвет измерительной зоны с цветовой шкалой на упаковке и отметить значение наиболее близкое по оттенку.

После определения результата тест можно выбросить в контейнер с бытовыми отходами.

Важно:

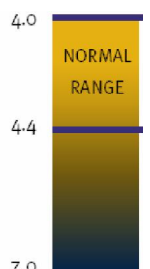
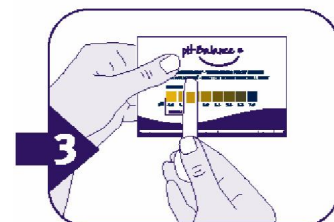
Если после выполнения тестирования окрашивание не равномерное, это означает, что тест был выполнен неверно. Возможно, измерительная зона не была в достаточной мере увлажнена влагалищным секретом. В этом случае рекомендуется повторить измерение с использованием того же аппликатора или нового теста.

Использовать цветовую шкалу на упаковке для оценки результатов

Уровень вагинального pH в пределах 4,0-4,4 считается нормой. Цвет индикатора желтоватый.

Уровень вагинального pH свыше 4,4 считается выходящим за пределы нормы.

Цвет индикатора темнеет и становится коричневато-зеленовато-синего оттенка.



Меры предосторожности

1. Использовать каждый тест только один раз и только обозначенным методом.
2. Данный тест определяет только уровень рН, но не выявляет наличие инфекций
3. Кислая среда не является 100% защитой против инфекций. При наличии симптомов, несмотря на нормальный уровень рН, следует обратиться к врачу.
4. Не использовать тест после истечения срока годности
5. Ограничения перед выполнением тестирования:
 - измерять не ранее, чем через 12 часов после полового акта
 - измерять не ранее, чем через 12 часов после использования вагинальных медикаментов (суппозитории, крем, гель и т.п).
 - измерять спустя 3-4 дня после окончания менструации, если тест используется не во время беременности
 - измерять спустя 15 минут после мочеиспускания, поскольку остатки мочи могут привести к получению ложных результатов
6. Не мыться сразу же после выполнения измерения
7. Помнить, что попадание мочи может привести к получению ложных результатов
8. Не начинать лечение без обсуждения результатов тестирования с врачом.
9. Неверное использование аппликатора может привести к повреждению девственной плевы. Применение тест устройства похоже на применение тампона.